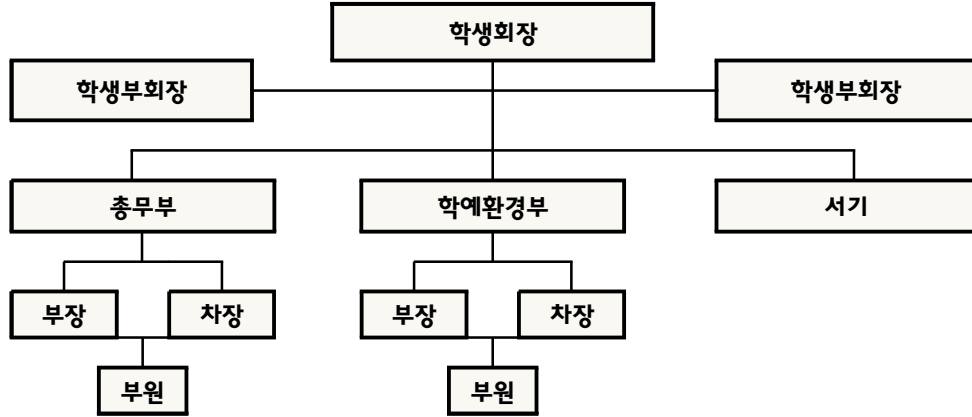


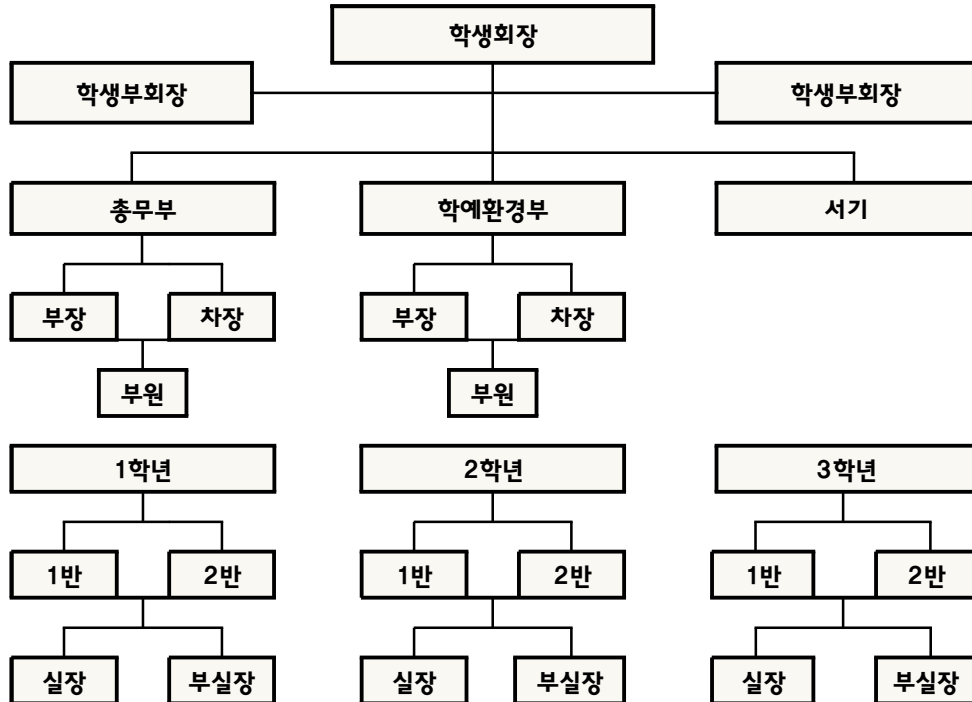
2022학년도 대경문화예술고등학교 학생회 구성 계획

1. 학생회 조직도

① 학생운영위원회



② 대의원회



2. 학생회 역할

조직	직급	역할	인원
회장	학생회장	■ 학생회 총괄	1명
부회장	학생부회장	■ 학생회 총괄	2명
서기	서기	■ 학생회 회의 요약 및 기록	1명
총무부	총무부장	■ 안전에 대한 학생 여론 수렴	1명
	총무차장	■ 학생회 회의 안건 종합	1명
	총무부원	■ 각종 학교 행사 계획 및 집행	1명
학예환경부	학예환경부장	■ 예술제 행사 계획 및 집행	1명
	학예환경차장	■ 학교 홍보 계획 및 집행	1명
	학예환경부원	■ 각종 평가 관련 행사 집행 ■ 학교 규칙 제안 및 학생 여론 수렴 ■ 각종 학교 캠페인 활동 계획 및 집행	1명
실장	실장	■ 학급 총괄	각 반 1명
부실장	부실장	■ 학급 총괄	각 반 1명

3. 학생회 선출 일정

일정	일정 내용	비고
2021. 03. 14(월) ~ 2021. 03. 16(수)	학생회 후보자 등록	각 후보자의 후보신청서와 담임선생님의 추천서를 받아서 후보자를 등록함.
2021. 03. 17(목)	학생회 후보자 교육 : 연설 준비, 공약 수립 등 - 장소 : 다목적실 / 시간 : 13:00	
2021. 03. 21(월)	학생회 후보자 연설 - 장소 : 다목적실 / 시간 : 09:20	월요일 1교시 학급회의 시간에 진행
2021. 03. 21(월) ~ 2021. 03. 25(금)	학생회 후보자 선거 운동 기간	
2021. 03. 28(월)	학생회 선출 투표 - 장소 : 미술실 / 시간 : 09:00 ~	1학년: 1교시 3학년: 2교시 2학년: 3교시
	개표 - 장소 : 미술실 / 시간 : 13:00	
	학생회 투표 결과 발표 - 장소 : 다목적실 / 시간 : 14:00	투표 결과는 학교홈페이지 및 전교생 공지방에 별도로 공지함.

4. 학생회 선출 관련 세부 내용

① 학생회 후보자 등록

- 학생 본인이 후보자 등록을 원할 경우에는 다음의 조건을 충족할 수 있어야 하며, 반드시 담임선생님의 추천서를 받은 뒤 후보자 등록을 해야 한다.

- 평소 학교생활에 성실히 임하는 학생
- 학교의 규칙을 철저히 준수하는 학생
- 지각 및 결석이 없는 등 출결 상태가 양호한 학생
- 하고자 하는 의지가 강하고 실천력이 돋보이는 학생
- 학교에 대한 깊은 관심과 애정으로 학교 발전에 힘쓸 수 있는 학생

- 각 반 실장, 부실장은 학급에서 선출하고 학생회장과 부회장은 전교생의 투표로 선출, 그 내용은 다음과 같다.

선출 직급	선출 인원
학생회장	1명(3학년 중 선출)
학생부회장	2명(1, 2학년 각 1명씩 선출)
학급실장, 부실장	6명(학급별 각 1명씩 선출)
총 선출 인원	9명

- 각 부서별 부장, 차장, 부원은 학생회 신청서 및 담임선생님의 추천서를 받은 뒤 교사의 심사를 거쳐 임명, 그 내용은 다음과 같다.

임명 직급	임명 인원
서기	1명
총무부·차장 및 부원	각 1명
학예환경부·차장 및 부원	각 1명
총 임명 인원	7명

② 학생회 후보자 교육

- 학생회 후보로 등록된 학생들은 다음과 같은 내용으로 학생회 후보자 교육을 받는다.

- 후보자 간 비방을 금하며, 공정하게 선거 활동에 임할 수 있도록 한다.
- 공정한 선거가 될 수 있도록 준법정신을 준수하며 선거 활동에 임할 수 있도록 한다.
- 공약은 합리적이고 타당하며, 실천가능한 공약을 내세울 수 있도록 한다.
- 선거 운동 규정 및 기간을 엄격하게 준수할 수 있도록 한다.

③ 학생회 후보자 연설

- 학생회 후보자로 등록할 학생들의 연설 내용에 다음의 내용이 포함될 수 있도록 한다.

- 후보자 간 비방을 금하며, 공정하게 선거 활동에 임할 수 있도록 한다.
- 공정한 선거가 될 수 있도록 준법정신을 준수하며 선거 활동에 임할 수 있도록 한다.
- 공약은 합리적이고 타당하며, 실천가능한 공약을 내세울 수 있도록 한다.
- 선거 활동 기간을 엄격하게 준수할 수 있도록 한다.

④ 학생회 후보자 선거 운동 기간

- 학생회 후보자로 등록된 학생들은 선거 운동 시 다음의 내용을 준수하면서 선거 운동을 한다.

- 선거 운동 시 포스터 제작, 사진 및 영상 제작 등 다양한 방법으로 선거 운동에 적극적으로 진행한다.
- 선거 운동 시 다른 후보자의 비방은 절대 금한다.
- 선거 운동은 1교시 시작 전, 매 교시 쉬는 시간, 4교시 이후에 진행한다.
- 선거 운동 시 후보자를 지지하는 인원과 같이 선거 운동을 진행할 수 있으며 지지자는 3명으로 한정한다. (학년은 상관없음.)

⑤ 학생회 후보자 선거 운동 주의사항

- 선거 운동 시 다른 후보자의 비방은 절대 금하며, 공정하게 선거 활동에 임한다.
- 공정한 선거가 될 수 있도록 준법정신을 준수하며 선거 활동에 임한다. 선거 운동 기간 중 교칙에 위반되거나, 비도덕적인 행위가 적발될 경우 해당 후보자의 자격을 박탈한다. 선거 운동원 또한 교칙에 위반되거나 비도덕적인 행위가 적발될 경우 선거 운동원 자격을 박탈한다.
- 선거 운동은 1교시 시작 전, 매 교시 쉬는 시간, 4교시 이후에 진행한다.
- 선거 운동 시 후보자를 지지하는 인원과 같이 선거 운동을 진행할 수 있으며 지지자는 3명으로 한정한다.(학년은 상관없음.)
- 선거 활동 기간을 엄격하게 준수할 수 있도록 한다.

⑥ 학생회 선출 투표

- 학생회 선출 투표는 다음과 같은 방식으로 진행한다.

- 투표는 비밀투표로 진행한다.
- 투표 전날에 투표 장소 및 동선을 미리 계획하며, 투표용지 및 투표함도 투표 전날 제작한다.
- 투표는 1, 2교시에 전교생이 다목적실에 모여 1학년 1반부터 순서대로 3학년 2반까지 미술실에서 투표를 진행한다. 1, 2교시에 전공수업이 있는 학생들을 대상으로 부재자 투표(08:40-09:00)를 실시한다.
- 투표 장소는 미술실이며, 투표 장소 안 투표용지 배부 교사 1명, 투표함 안내 교사 1명, 투표 장소 밖 대기자 안내 교사 1명, 투표 총괄 교사 1명이 임장하여 원활한 투표를 진행할 수 있도록 지도한다.
- 각 학년의 투표가 끝날 때마다 미술실의 문은 잠그며, 투표가 진행되는 시간에 투표용지 배부 교사가 문을 열어 투표를 진행한다.

⑦ 학생회 선출 투표 용지 유효·무효표 판정기준

- 다음의 내용에 해당하는 투표지는 유효로 한다.
 - ① "○"표한 것이 옮겨 묻은 것으로 어느 후보자에게 투표했는지 명확한 것
 - ② "○"표한 것이 작지만 알아볼 수 있는 것(가운데 테두리 또는 가운데만 찍힌 것)
 - ③ 후보자의 구분선상에 "○"표를 한 것으로 어느 후보자에게 투표한 것인지 명확한 것
- 다음의 내용에 해당하는 투표지는 무효로 한다.
 - ① 위원회가 작성하지 아니한 투표용지를 사용한 것
 - ② 어느 난에도 "○"표를 하지 아니한 것
 - ③ 2개 이상의 난에 "○"표를 한 것
 - ④ 기표란 아래에 "○"표를 한 것
 - ⑤ "○"표 대신에 다른 기호나 표시(이름 포함)를 한 것
 - ⑥ 같은 후보자의 난에 2개 이상의 "○"표를 한 것
 - ⑦ "○"표가 아니라 문자든 흔적이거나 기타 표시로 기표한 것

⑧ 학생회 선출 투표 개표

- 학생회 선출 투표 개표는 다음과 같은 방식으로 진행한다.

- 모든 투표가 종료된 후 14시에 미술실에서 개표를 진행한다.
- 개표 감독 교사는 학생회 책임 교사 주관한다.
- 개표 인원은 각 반 반장 6명을 개표 인원으로 선정하여 개표한다. (3학년 반장 2명이 개표, 2학년 반장 2명이 개표 확인, 1학년 반장 2명이 득표수를 체크한다.)
- 개표 인원 및 감독 교사는 공식적인 개표 결과 발표 전까지 개표 내용에 대해 비밀을 보장하도록 한다.

⑧ 학생회 투표 결과 발표

- 학생회 투표 결과 발표는 다음과 같이 진행한다.

- 학생회 책임 교사가 공식적으로 투표 결과를 발표하고, 그 이후에 학교 홈페이지에 학생회 개표 결과를 공지한다.
- 학생회 인원으로 선출된 학생들은 학생회 출범식 날 간단한 소개 및 앞으로의 각오를 전교생 앞에서 발표한다.

5.5. 향후 학생회 운영 계획

① 학생회 회의 관련

- 학교발전을 위한 다양한 의견을 수렴하기 위해 매주 1회는 필수적으로 학생회 전체 임원이 모여 회의를 진행하며, 현장체험학습 계획, 예술제 계획 등 긴급하게 논의할 사안이 있으면 언제든지 회의를 소집한다.

② 학생회 활동 관련

- 학생회 임원들은 학교의 대표로 선출된 만큼 자부심을 갖고 학교운영 및 발전에 기여할 수 있도록 적극 유도한다.
- 학생회 임원들이 진행하고자 하는 활동에 대해서 학교에선 적극적으로 추진할 수 있도록 협조한다.
- 학교에서 진행하는 대부분의 활동에 대해서 학생회가 중심이 되어 진행한다.
- 학생회로 선출되었지만 학생회 활동에 소극적으로 임하며 뚜렷한 의지가 보이지 않을 경우 해임할 수 있다.